



# Delutredning samfunn tilknyttet reguleringsplan med KU

Konsekvensutredning for planlagt gruvedrift i Nussir  
og Ulveryggen i Kvalsund kommune



## FORORD

Bedriftskompetanse As har fått i oppdrag å utrede deltema “Konsekvenser for samfunn” i Reguleringsplan med konsekvensutredning for planlagt gruvedrift i Nussir og Ulveryggen i Kvalsund kommune. Underpunktet “Sjøsamisk bruk av fjorden og sjønære arealer” er utredet av Norsk institutt for kulturminneforskning (NIKU).

Oppdragsgiver er Nussir ASA ved Adm. dir. Øystein Rushfeldt. Kontaktperson har vært overingeniør Thor-Arthur Didriksen, Sweco.

Ansvarlig i Bedriftskompetanse As har vært senior rådgiver Jack Sture Muotka.

Bedriftskompetanse As ønsker å takke alle de som har bidratt med informasjon og innspill i arbeidet.

Vadsø, 12. mai 2011

Jack Sture Muotka  
Prosjektleder

# INNHold

Forord	3
Innhold	4
Figurer	6
Tabeller	6
1, Sammendrag	7
2. Innledning	8
3. Metodikk	9
4. Planområdet og det planlagte inngrepet	9
4.1 Alternativer	11
5. Kommunal økonomi og demografi	11
5.1 Demografiske forhold	11
5.2 Økonomisk situasjon	15
5.3 Konsekvenser – Anleggets bidrag til kommunal og regional økonomi	19
5.3.1 Befolkningsutvikling	19
5.3.2 Pendling	20
5.3.3 Skatteinntekter	21
5.3.4 Inntektsanslag – skatter og avgifter til kommunen	21
5.3.5 Verdi	23
5.3.6 Omfang	23
5.3.7 Konsekvens	24
6. Endret bruk i Kvalsund kommune	25
6.1 Barnehageplasser	25
6.2 Boligarealer	25
6.3 Næringsarealer	26
6.4 Konsekvenser - Endret bruk	26
6.4.1 Verdi	28
6.4.2 Omfang	28
6.4.3 Konsekvens	29
7. Næringsliv og sysselsetting	29
7.1 Nærings- og sysselsettingseffekter	30

7.2 Behovet for diverse arbeidskraft	31
7.3 Nye markeder	34
7.4 Konsekvenser – Næringsliv og sysselsetting	35
7.4.1 Verdi	36
7.4.2 Omfang	36
7.4.3 Konsekvens	37
8. Sammenfatning av omfang og konsekvens	37
9. Litteratur	39
Vedlegg 1 : Økonomisk Hovedoversikt Drift Kvalsund kommune 2006 – 2009	40
Vedlegg 2 : Skisseutkast industriområdet med alternative påhugg	41

## FIGURER

*Figur 1 - Skisse av planområdet (Nussir ASA 2010). I tillegg til de berørte landarealene er sjøarealene i Repparfjord innenfor planområdet.*

*Figur 2 - Befolkningsutviklingen i Kvalsund kommune i perioden 2000 – 2011 (pr. 1. januar).*

*Figur 3 - Befolkningsutviklingen i Hammerfest bo- og arbeidsmarkedsregion i perioden 2000 – 2011 (pr. 1. januar).*

*Figur 4 – Aldersgrupper i perioden 2007 – 2008 i Kvalsund kommune (pr. 1. januar).*

*Figur 5 - Folkemengde 1995-2011 og framskrevet 2012-2030. Framskrivning basert på alternativ MMMM (middels vekst).*

## TABELLER

*Tabell 1 - Befolkningsstruktur i Kvalsund kommune 2010. (Prosent).*

*Tabell 2 – Bokført skatt på formue og inntekt – Kvalsund kommune 2007-2008 (1000 kr.).*

*Tabell 3 - Skatt på inntekt og formue pr. innbygger i Kvalsund og kommunene i Vest-Finnmark.*

*Tabell 4 – Inntekter av eiendomsskatt i Kvalsund kommune 2006 – 2009 (1000 kr.).*

*Tabell 5 – Endring i inntekts- og formueskatt i 2008 – 2010 (prosent).*

*Tabell 6 – Boligarealer under planlegging – Kvalsund kommune.*

*Tabell 7 – Gjennomsnittlig omsetning, resultat og egenkapital 2005 – 2009 – bedrifter i Sør-Varanger (millioner kroner).*

*Tabell 8 – Oversikt over oppgaver under anleggsperioden ved Sydvaranger Gruve As og hvor leverandørene kom fra.*

## 1. SAMMENDRAG

I denne utredningen har vi vurdert etablering av gruvevirksomhet opp mot 0-alternativene som er dagens situasjon uten og med 420 kV linje. Vurderingene er gjort i forhold til kommunal økonomi, endret bruk av bolig- og næringsarealer og næringsliv og sysselsetting.

### Kommunal og regional økonomi.

Etableringen av gruvevirksomhet vurderes å ha positive konsekvenser for kommunal og regional økonomi pga. økt inntekspotensiale fra skatt på formue og inntekt og mulighetene for økt eiendomskatt og økte avgiftsinntekter.

### Endret bruk i Kvalsund kommune

Etablering av virksomheten vil bidra til å øke etterspørselen etter boligtomter over tid. Kommunen ligger godt ann når det gjelder planlagte boligfelt og nye byggeklare boligtomter.

Kommunen har ikke tilstrekkelig med ledige næringsarealer til å møte en eventuell økt etterspørsel fra bedrifter som ønsker å etablere seg i som følge av ny gruvevirksomhet. Det planlegges et nytt industriområde på Markoppnes, men som sannsynligvis vil skyte fart dersom Nussir ASA's eventuelt skulle velge å bygge nytt oppredningsanlegg lokalisert dit i stedet for å benytte oppredningsanlegget ved Follidal Verk.

Kommunen kan til en viss grad møte økt etterspørsel etter barnehageplasser avhengig av hvor mange fremtidige ansatte i gruvevirksomheten som velger å flytte til kommunen i en tidlig fase. En begrenset økt etterspørsel etter barnehageplasser i Kvalsund sentrum kan i dag løses uten store bygningsmessige endringer.

### Næring/sysselsetting

Det vil være en kombinasjon av spesialiserte bedrifter utenfra og lokale/regionale bedrifter som blir engasjert i anleggs- og driftsfasen. I anleggsfasen vil noen bedrifter sannsynligvis oppnå større kontrakter som vil strekke seg gjennom hele fasen. Det gjelder særlig innen bygg- og anlegg, mekanisk virksomhet og elektro. Andre vil få mindre tidsavgrensede oppdrag. Det vil være høyt tempo i denne fasen og det stiller både Nussir og leverandørbedriftene ovenfor særlige utfordringer mht. informasjonsflyt og profesjonell prosjektstyring. Pris, kompetanse,sertifisering, kapasitet og leveringsdyktighet vil være konkurransefortrinn.

### Omfang og konsekvenser

I driftsfasen vil det også være noen større leverandører som oppnår mer langsiktige kontrakter. Det være seg innenfor leveranse og vedlikehold av maskinelt utstyr,

sprengstoff, verkstedtjenester, dekkleveranser og –vedlikehold, laboratorietjenester m.v.. Mindre tidsavgrensede vare- og tjenesteleveranser vil også være aktuelt i denne fasen.

I forhold til vurdering av omfang og konsekvenser av en gruveetablering viser sammenfatningen i punkt 8 at begge de vurderte alternativene 1 og 2 vil gi store positive konsekvenser for kommunal økonomi, endret bruk og næringsliv og sysselsetting.

## 2. INNLEDNING

Reguleringsplan med konsekvensutredning for planlagt gruvedrift i Nussir og Ulveryggen i Kvalsund kommune klargjør hva som skal utredes under deltema "Konsekvenser for samfunn" :

### **Aktuelle problemstillinger**

*Store bergverksprosjekter har betydelig innvirkning på små lokalsamfunn både i positiv og negativ retning. I prosjekter som dette blir det naturlig nok stor fokus på evt. miljømessige konsekvenser. Denne delutredningen vil fokusere på øvrige samfunnsmessige konsekvenser mht. arbeidsplasser, kommunal økonomi, endret bruk av fjordområdene etc.*

### **Behov for utredninger**

*Det skal gis en kort omtale av behovet for diverse arbeidskraft i anleggs- og driftsfase. Det skal utarbeides en detaljert oversikt over hvilke kompetansebehov gruvedriften vil medføre, samt hvilke fagområder som må dekkes i den daglige driften. De økonomiske konsekvensene for lokalsamfunn og region skal utredes. Dette omfatter anslag av inntekter til kommunen i form av skatter og avgifter.*

### Næringsliv/sysselsetting:

*Næringsliv og sysselsettingseffekter av planlagt virksomhet skal vurderes basert på erfaringer fra liknende anlegg. Det skal gis en kort omtale av behovet for diverse arbeidskraft både i en anleggs- og driftsfase. Det skal videre gjøres en kortfattet vurdering av nye markeder som vil kunne oppstå lokalt og i regionen for å kunne støtte opp om aktiviteten i gruveanlegget.*

### Endret bruk i Kvalsund kommune:

*Det skal gjøres en kortfattet vurdering av behov for nye boligområder, barnehager, næringsarealer etc. som følge av nye arbeidsplasser og evt. nyetableringer som følge av planlagt aktivitet i gruveanlegget.*

### Kommunal økonomi:

*Det gjøres grove vurderinger av anleggets bidrag til lokal og regional økonomi. Dette baseres på Mineralloven og kommunens eksisterende skattesystemer.*

### Sjøsamisk bruk av fjorden og sjønære arealer:

*Dagens sjøsamiske bruk av fjorden og sjønære arealer skal kartlegges. I den forbindelse skal Bivdi, som er en sjøsamisk fangst- og fiskerierorganisasjon, kontaktes.*

*Både dagens bruk og evt. endret bruk av fjorden og sjønære arealer skal utredes og vurderes opp mot Sametingets retningslinjer for endret bruk av meahcchi (utmark).*



Underpunktene næringsliv/sysselsetting, endret bruk og kommunal økonomi er utredet av Bedriftskompetanse As. Underpunktet "Sjøsamsk bruk av fjorden og sjønære arealer" er utredet av Norsk institutt for kulturminneforskning (NIKU).

Foreliggende rapport er i stor grad disponert i samsvar med mandatet som er gitt, jfr. punktene ovenfor.

### 3. METODIKK

Vi har lagt til grunn Statens Vegvesens håndbok 140 (2006) for fastsetting av verdi, omfang og konsekvens som det med dette henvises til.

Det er innhentet informasjon fra personer i Nussir ASA, Sydvaranger Gruve As, Kvalsund kommune m.fl.. Vi har videre basert oss på undertegnede direkte erfaringer fra anleggs- og deler av driftsfasen i Sydvaranger Gruve As i tiden 2008-2010.

Innenfor rammen av ressursene i prosjektet har vi gjort vurderinger av de spesifikke temaene som er nevnt i mandatet (jfr. punkt 2. Innledning). Vi har i all hovedsak basert oss på statistikk fra Statistisk Sentralbyrå (SSB).

### 4. PLANOMRÅDET OG DET PLANLAGTE INNGREPET

Beskrivelsen nedenfor er i hovedsak basert på NIKU Oppdragsrapport 70/2011.<sup>1</sup> Men supplert med noen nye opplysninger fra Nussir ASA.

Nussir ASA har overtatt rettighetene til utvinning av mineraler i områdene ved Nussir og Ulveryggen i Repparfjord, Kvalsund kommune. Tre delområder på henholdsvis 4 500 dekar, 23 000 dekar og 28 000 dekar er godkjent av Direktoratet for mineralforvaltning som undersøkelsesområder mens et areal på ca 3 300 dekar er godkjent som utvinningsområde. Nussir ASA planlegger underjordisk drift, dagbrudd er ikke aktuelt. Overskuddsmassene fra uttaket planlegges deponert enten som landdeponi eller sjødeponi i Repparfjorden evt som en kombinasjon av både land- og sjødeponi (Nussir ASA 2010). Fjellområdene som inngår i planområdet er en del av et sammenhengende fjellområde som strekker seg sørover mot Sennalandet. De planlagte gruveområdene strekker seg langs sørsiden av fjellene Nussir og Svartfjellet, samt store deler av fjellområdet Ulveryggen (Nussir ASA 2010).

Planområdet utgjør et areal på totalt 63 175 dekar, Herunder utgjør landarealet 25 075 dekar. De resterende 38 100 dekar utgjør sjøareal, nærmere bestemt del av Repparfjorden innenfor akse fra Tappen til Storklubben. Repparfjorden er i sin helhet tatt med i planområdet og hele fjorden skal inngå i konsekvensutredningen. Lokalisering av et eventuelt sjødeponi er ikke avklart. Landområdene som inngår i planområdet omfatter

---

<sup>1</sup> NIKU Oppdragsrapport 70/2011 - Konsekvenser for sjøsamsk bruk av Repparfjorden og sjønære arealer - Konsekvensutredning for planlagt gruedrift i Nussir og Ulveryggen i Kvalsund kommune

fjellpartiet Ulveryggen og sørsiden av Svartfjellet/Nussir og Svartfjellet, samt dalsiden ned mot Repparfjorden som vist på figur 1.



Området avgrensnes av rv. 94 fra Fæg fjord øst til Markopp hvor grensen er trukket helt ned mot sjøen. Fra og med Markopp til like øst for Arisberget øst for Follidal verk er områdene helt ned til sjøen også tatt med (Nussir ASA 2010:11).

Området avgrensnes av rv. 94 fra Fæg fjord øst til Markopp hvor grensen er trukket helt ned mot sjøen. Fra og med Markopp til like øst for Arisberget øst for Follidal verk er områdene helt ned til sjøen også tatt med (Nussir ASA 2010:11).

Nøyaktig lokalisering av påhugg for forekomsten Nussir er ikke endelig avklart. Påhugget blir mest sannsynlig inne på industriområdet, men Dypelv utredes parallelt.<sup>2</sup> Se kart i vedlegg 2 – skisseutkast industriområdet med alternative påhugg..

Figur 1 - Skisse av planområdet (Nussir ASA 2010). I tillegg til de berørte landarealene er sjøarealene i Repparfjord innenfor planområdet.

Lokalisering av oppredningsverk er ikke endelig avklart, men plassering ved Gorahat er ikke lenger tema. Verk på Markopp og Øyen er utredet som mulige alternativer.<sup>3</sup>

Planprogrammet skisserer tre alternative deponeringsløsninger for avgangsmasser; sjødeponi i fjorden, landdeponi og et sjødeponi kombinert med deponering i uttømte gruver i

<sup>2</sup> Opplysninger fra Nussir ASA i mai 2011

<sup>3</sup> Se note 2

Ulveryggen-feltet. Det sistnevnte alternativet er bare aktuelt etter at Ulveryggen-feltet er uttømt.

Lokalisering av eventuelt sjødeponi er ikke avklart, men videreføring av deponiområdet fra tidligere Follidal verk sin drift er et av flere aktuelle deponiområder.

Alternativet med landdeponi er skissert i planprogrammet med en deponidam i området rett vest for Geresjohka til Langvatnet, i ca. 200 meters høyde over havet. Deponivolumet er beregnet til 20- 25 millioner kubikkmeter.

#### 4.1 ALTERNATIVER

Forhold hvor det ikke er tatt endelige beslutninger, jfr planprogrammet :

- Lokalisering av påhugg.
- Oppredningsanlegg ved Follidal verk, på Markoppnes eller ved påhugg.
- Deponi for avgangsmasser – sjødeponi, landdeponi, landdeponi og et sjødeponi kombinert med deponering i uttømte gruver i Ulveryggen-feltet.

0- alternativet (uten gruvedrift) består også av to alternativer.

Vi har valgt å vurdere etablering av gruvevirksomhet med to alternative lokaliseringer av oppredningsanlegg som mest relevant i forhold til konsekvenser for samfunn når det gjelder kommunal økonomi, endret bruk og næringsliv og sysselsetting.

Alternativer :

Alternativ 0a uten ny 420 kV kraftledning

Alternativ 0b med ny 420 kV kraftledning

Alternativ 1 med gruvevirksomhet og oppredningsanlegg ved Follidal verk

Alternativ 2 med gruvevirksomhet og oppredningsanlegg på Markoppnes

## 5. KOMMUNAL ØKONOMI OG DEMOGRAFI

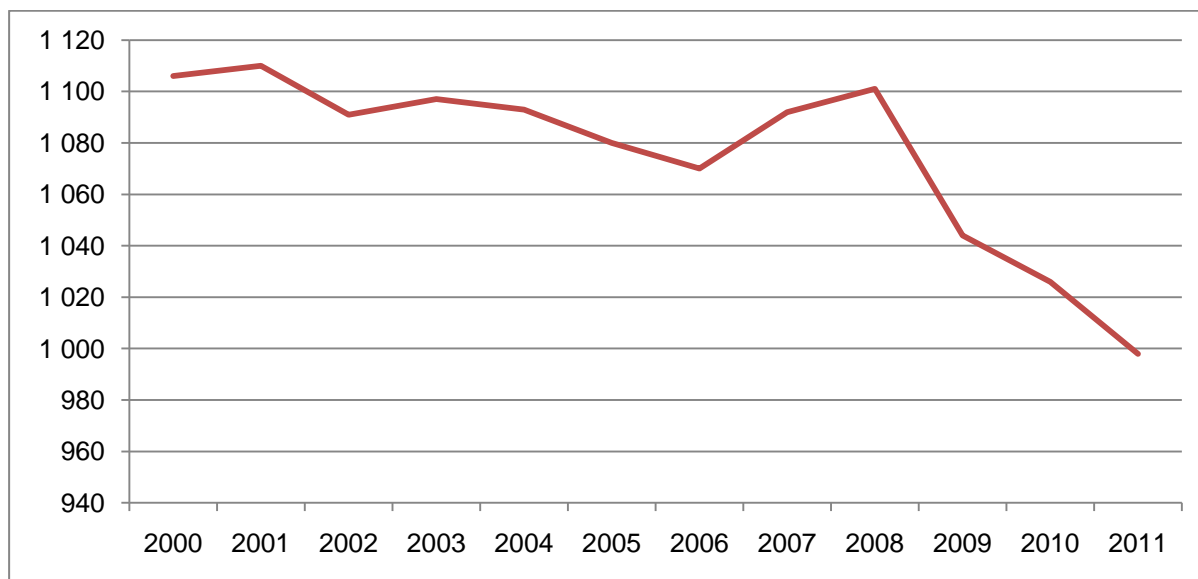
En kort gjennomgang av demografiske forhold tas med nedenfor fordi temaet har vesentlig betydning for inntekstoverføringene til kommunen. Det gjelder både i når det gjelder rammetilskuddet og skatteinntektene som utgjør omkring 70 % av Kvalsund kommunes inntekter i dag.

## 5.1 DEMOGRAFISKE FORHOLD

### Befolkningsutvikling

Pr. 1. januar 2011 var det 998 innbyggere i Kvalsund kommune. Uten å legge for stor vekt på den historiske folketallsutviklingen kan det nevnes at kommunen hadde 1953 innbyggere i 1955. Nedgangen i folketallet har m.a.o. vært på 48,8 % fra 1955 til i dag.

Figur 2 - Befolkningsutviklingen i Kvalsund kommune i perioden 2000 – 2011 (pr. 1. januar)



År	2000	2001	2002	2003	2004	2005	2006	2007	2008	2009	2010	2011
<b>Folketall</b>	1 106	1 110	1 091	1 097	1 093	1 080	1 070	1 092	1 101	1 044	1 026	998
<b>Endringer</b>		4	-19	6	-4	-13	-10	22	9	-57	-18	-28

Kilde: SSB

I perioden 2000 til 1. januar 2011 er folketallet i Kvalsund kommune redusert med 9,8 %.

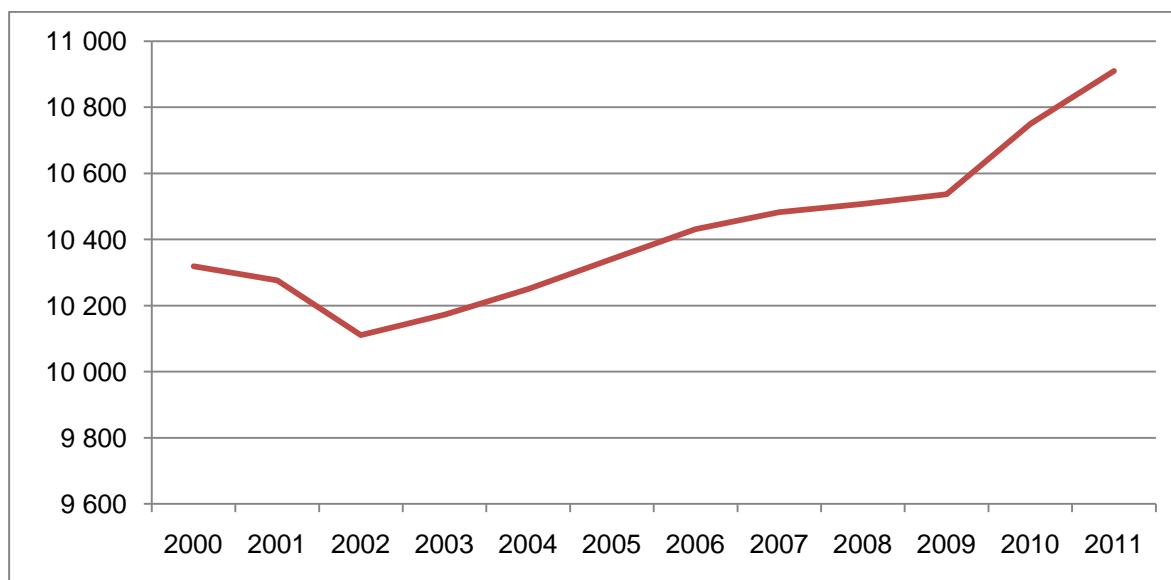
Det er viktige sammenhenger mellom folketallsutviklingen og inntektssystemet. I økonomiplanen for Kvalsund kommune 2011-2014 står det bl.a. følgende :

*” Ved dagens inntektsystem er innbyggertilskuddet svært viktig for kommunen. Det å beholde eller aller helst øke folketallet har en vesentlig betydning for kommunens framtidige økonomiske situasjon. En nedgang i antall innbyggere vil redusere kommunens samlede inntekter uten at det fører til tilsvarende reduksjon på kostnadssiden.”*

Hammerfest bo- og arbeidsmarkedsregion<sup>4</sup> hadde 10910 innbyggere pr. 1. januar 2011.

<sup>4</sup> Hammerfest bo- og arbeidsmarkedsregion består av Kvalsund og Hammerfest kommuner

Figur 3 - Befolningsutviklingen i Hammerfest bo- og arbeidsmarkedsregion i perioden 2000 – 2011 (pr. 1. januar).



År	2000	2001	2002	2003	2004	2005	2006	2007	2008	2009	2010	2011
Folketall	10319	10276	10111	10173	10250	10341	10431	10483	10508	10537	10750	10910
Endringer		-43	-165	62	77	91	90	52	25	29	213	160

Kilde : SSB

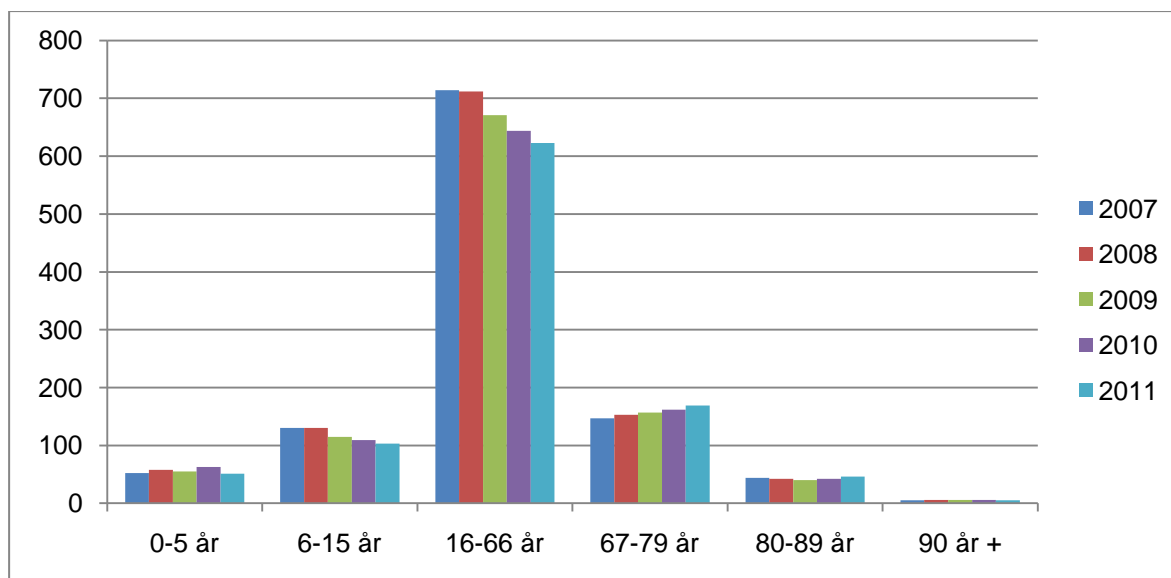
Folketallet i regionen har økt med 5,7 % ifra 2000 til begynnelsen av 2011. Regionen hadde 10910 innbyggere pr. januar 2011.

### Befolningsstruktur og aldersfordeling i Kvalsund

Figur 4 nedenfor viser aldersgrupper pr. 1. januar hvert år i Kvalsund kommune over en 5-års periode.

Antall barn i alderen 0-5 år har holdt seg noenlunde konstant med en topp i 2010 med 61 barn. Antall barn i skolepliktig alder har gått jevn nedover de siste årene og i perioden 2007-2011 er det snakk om en reduksjon på 27 personer i denne aldersgruppen. Antall innbyggere i yrkesaktiv alder 16-66 år har gått ned med 91 personer på fem år. Aldersgruppa 67-79 år har økt med 22 personer. Antall personer over 80 år har holdt seg noenlunde stabil.

Figur 4 – Aldersgrupper i perioden 2007 – 2008 i Kvalsund kommune (pr. 1. januar).



	2007	2008	2009	2010	2011
0-5 år	52	58	55	63	51
6-15 år	130	130	115	109	103
16-66 år	714	712	671	644	623
67-79 år	147	153	157	162	169
80-89 år	44	42	40	42	46
90 år +	5	6	6	6	5

Kilde : SSB

Sammenligner vi Kvalsund med fylket og landet ser vi av Tabell 1 at Kvalsund kommune har prosentvis færre menn pr. 100 kvinner enn Finnmark og landet forøvrig. Kommunen har også en lavere andel barn og unge i aldersgruppen 0-17 år og en høyere andel eldre over 80 år enn fylket og landet.

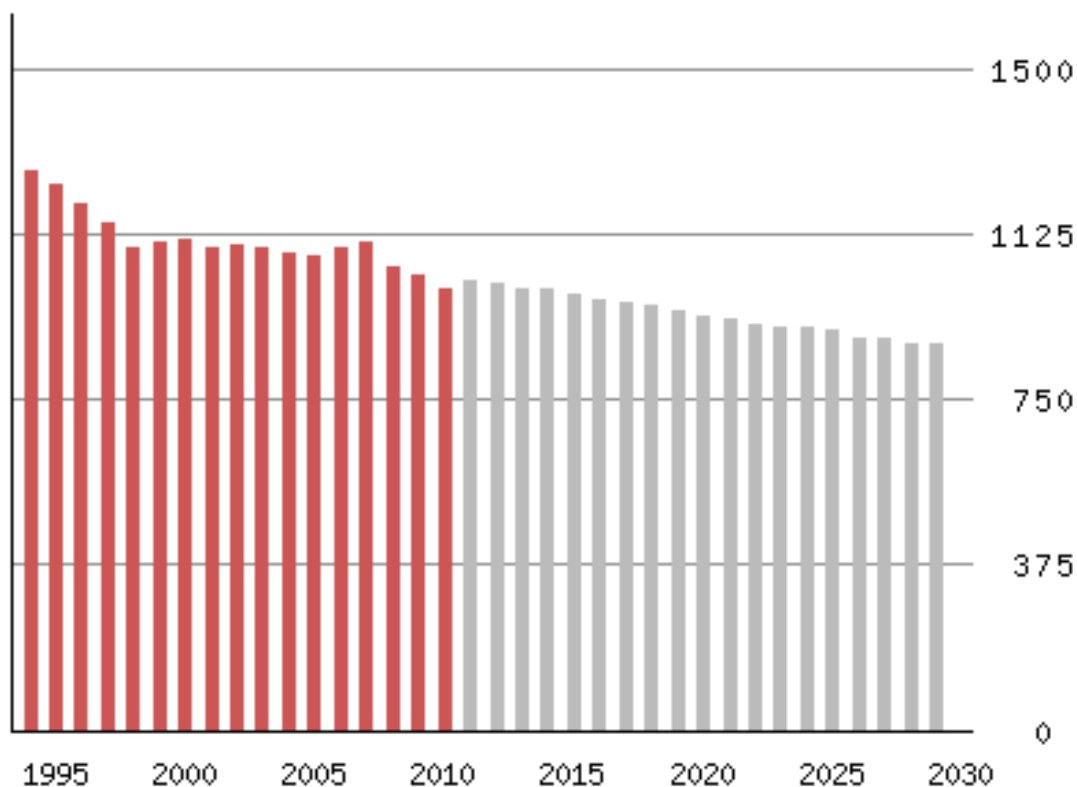
Tabell 1 - Befolkningsstruktur i Kvalsund kommune 2010. (Prosent)

	Kommunen	Fylket	Landet
Antall menn per 100 kvinner i aldersgruppen 20-39 år	91,1	107,2	104,0
Andel barn og unge 0-17 år	17,9	23,0	22,5
Andel eldre 80 år og over	5,1	3,7	4,5

## Fremskrivning av folketallet

Som det fremgår av figur 4 nedenfor gir SSB's prognoser en fortsatt nedadgående befolkningsutvikling i Kvalsund etter alternativet for middels vekst. Alternativet forutsetter mellomnivået for fruktbarhet, levealder, innenlands flytting og nettoinnvandring.

Figur 5 - Folkemengde 1995-2011 og framskrevet 2012-2030. Framskrivning basert på alternativ MMMM (middels vekst).



Kilde: SSB

Dersom vi legger til grunn SSB's høyeste prognosealternativ når det gjelder folketallsutviklinga for Kvalsund kommune, og som forutsetter høy fruktbarhet, høy levealder, middels innenlands mobilitet og høy nettoinnvandring, er trenden fortsatt nedadgående. Folketallet vil gå ned fra 1026 i 2010 til 841 i 2030 i følge prognosen.

## 5.2 ØKONOMISK SITUASJON

Innenfor rammen av dette prosjektet er det ikke mulig å gjøre noen fullstendig kommunaløkonomisk analyse, men visse nøkkellindikatorer tas med for å gi en grov beskrivelse av den økonomiske situasjonen i Kvalsund.

De siste årene har Kvalsund kommune hatt en presset kommuneøkonomi. Det førte bl.a. til at kommunen ble ROBEK<sup>5</sup>-kommune i 2008. Begrunnelsen for dette var ifølge fylkesmannen i Finnmark<sup>6</sup> :

*” Kvalsund kommune har 5,461 mill. kr. i akkumulert underskudd pr 31.12.2008. Av dette er 0,688 mill. kroner fra 2006 og dette er årsaken til at kommunen nå meldes inn i ROBEK. Kommunen hadde også nye underskudd i 2007 og 2008, på henholdsvis 0,459 og 4,314 mill. kr. Kvalsund kommune hadde opprinnelig vedtatt å dekke inn 2006-underskuddet i 2008, men regnskapet viste nytt underskudd slik at inndekkingen ikke kunne gjøres som forutsatt.*

*Årsaken til underskuddet i 2008 er både tap på fondsplasseringer, med nesten 3 mill. kroner, og merforbruk i driften. Selv om noe av 2008-underskuddet kan tilskrives tap på plasseringer ser det også ut til at Kvalsund kommune sitt driftsnivå er for høyt og bør justeres noe ned.”*

Kommunen ble meldt ut av ROBEK i 2010 fordi akkumulerte underskudd var dekket inn. I 2009 hadde kommunen et positivt netto driftsresultat på kr. 721.000,-. Det er vanskelig å ha noen formening om hvordan regnskapsresultatet for 2010 blir. Ved første gangs rapportering til KOSTRA<sup>7</sup> og deres foreløpige publisering av regnskapstall for 2010 den 15. mars 2011 forelå det ikke regnskapsdata for Kvalsund kommune. Det har heller ikke lyktes å få slike data direkte fra kommunen. Vi har derfor måttet basere oss på publiserte regnskapsdata fra 2009 og tidligere.

Vedlegg 1 viser Hovedoversikt drift for Kvalsund kommune i årene 2006-2009.<sup>8</sup> Kommunen hadde i 2009 et netto driftsresultat på 2 % av driftsinntektene. Dette er bta men normalt sett bør denne ligge på 3-4 %. Sammenligner man med gjennomsnittet for de øvrige kommunene i Finnmark som har et netto driftsresultat på 0,2 % så hadde Kvalsund en bra utvikling i 2009.

Vi tar med noen få obeservasjoner når det gjelder kommunens økonomi ::

- Kommunen hadde negativt netto driftsresultat hvert år i perioden 2006 – 2008, men hadde et positivt resultat for 2009.
- Driftsutgiftene var høyere enn driftsinntektene i perioden 2006 – 2008. I 2009 var driftsinntektene høyere enn utgiftene.
- Netto lånegjeld i kroner per innbygger var ved utgangen av 2009 på 55 634. Dette er litt under gjennomsnittet for Finnmark (60 785), men noe høyere enn gjennomsnittet for tilsvarende kommuner (49 590).<sup>9</sup>
- Netto rente- og avdragsutgifter i % av brutto driftsinntekter ved utgangen av 2009 utgjorde 3.3 %. Dette er nesten dobbelt så høyt som kommunegruppen det er vanlig å sammenligne Kvalsund med. Det er imidlertid under gjennomsnittet for kommunene i Finnmark.

<sup>5</sup> Register om betinget godkjenning og kontroll (ROBEK) - må ha godkjenning fra Kommunal- og regionaldepartementet for å kunne foreta gyldige vedtak om låneopptak eller langsiktige leieavtaler.

<sup>6</sup> Hjemmesiden til fylkesmannen i Finnmark – Kommunaløkonomi og fornyelse.

<sup>7</sup> KOSTRA = Kommune Stat Rapportering - gir styringsinformasjon om kommunal og – fylkeskommunal virksomhets prioriteringer, dekningsgrader, bruksrater og produktivitet.

<sup>8</sup> KOSTRA-tall, SSB

<sup>9</sup> Kommunegruppe 6 i KOSTRA – de kommunene i landet som Kvalsund sammenlignes med.



- Kvalsund kommune har en noe høyere andel langsiktig gjeld enn kommunegruppe 6, men lavere enn gjennomsnittet for Finnmark.
- Skatt på inntekt og formue i prosent av driftsinntektene lå i 2009 på 16,8 % i Kvalsund. Gjennomsnittet for kommunene i Finnmark var 24,1 % og for kommunegruppe 6 20 %.
- Kvalsund hadde høyere rammeoverføringer i prosent av driftsinntektene (50,7 %) i 2009 enn gjennomsnittet for Finnmark (34 %) og kommunegruppe 6 (37,7).

### Generelt om kommunenes inntekter

Kommunenes inntekter er satt sammen som i oversikten nedenfor.

<b>Kommunenes inntekter</b>
<b>Skatt på formue og inntekt</b>
<b>+ Eiendomsskatt</b>
<b>+ Andre direkte og indirekte skatter</b>
<b>+ <u>Rammetilskudd</u></b>
<b>= Frie inntekter</b>
<b>+ Brukerbetalinger</b>
<b>+ Salgs- og leieinntekter</b>
<b>+ Overføringer med krav til motytelse</b>
<b>+ Andre statlige overføringer</b>
<b>+ <u>Andre overføringer</u></b>
<b>= <u>Sum driftsinntekter</u></b>

Kommunale skatteinntekter består av skatt på inntekt og formue og eiendomsskatt. På landsbasis utgjør skatteinntekter og rammetilskudd fra staten hele 76 % av inntektsgrunnlaget for kommunene i 2011.<sup>10</sup> I Kvalsund utgjorde skatt og rammetilskudd 70,6 % av kommunens driftsinntekter i 2009.

### Skatter

Regjeringen foreslo i 2008 å avvikle selskapsskatten som kommunal skatt. I stedet ble den andelen av skatten som selskapsskatten utgjorde, lagt over på skatt på alminnelig inntekt og formue.<sup>1</sup> På den måten ønsket regjeringen å sikre mer stabile og forutsigbare rammer for kommunenes inntekter.

<sup>10</sup> Rapport fra Det tekniske beregningsutvalg for kommunal og Fylkeskommunal økonomi - november 2010 - H-2252 B.

Kommunenes skatteinntekter er derfor nå kun basert på skatt på inntekt og formue og eiendomsskatt. Selv om ikke alle kommunene har innført eiendomsskatt er trenden de senere årene at stadig flere har fattet vedtak om å innføre dette.

Bokført skatt på inntekt og formue i Kvalsund utgjorde kr. 17.085.000,- i 2009.

Tabell 2 – Bokført skatt på formue og inntekt – Kvalsund kommune 2007-2008 (1000 kr.)

	2006	2007	2008	2009
<b>Bokført kommuneskatt</b>	169517	16952	15056	17085

Kilde : KOSTRA, SSB

Tabell 3 - Skatt på inntekt og formue pr. innbygger i Kvalsund og kommunene i Vest-Finnmark

Kommune	2008	2009	2010
Kvalsund	13768	16362	17679
Hammerfest	28484	24108	23388
Måsøy	17414	18085	19220
Loppa	14216	15596	16928
Hasvik	15625	17853	18667
Alta	16075	17430	19378
Landsgjennomsnitt	21620	22603	23814

Kilde : Stolp's progosemodell versjon 0/2011 / 21.01.2011

Det er store forskjeller mellom kommunene når det gjelder skatteinntekter pr. innbygger. Siden alle kommunene benytter maksimalt skattesats er det forskjeller i skattegrunnlaget som utgjør forskjellen. Vi ser her at Kvalsund og Loppa ligger lavest i 2009.

Kvalsund kommune har eiendomsskatt på verker og bruk og får i dag bl.a. eiendomsskatt fra Repparfjord Eiendom i forbindelse med det de eier ved gruveanlegget.

Tabell 4 viser at eiendomsskatt på verker og bruk økte fra 2007 til 2008 som følge av at linjenettet for elektrisk kraft og tele ble taksert og skattlagt. Tilsammen utgjorde

eiendomsskatten for Kvalsund kommune kr. 3. 163.000,- i 2009. I økonomiplanen 2011-2014 la kommunen opp til flat utvikling fra 2009 til 2010, siden skatten allerede lå på maksimum sats på 7 promille av eiendomsskattegrunnlaget. Kommunen kan gjennomføre satsøkning fra år til år men begrenset til 2 promille.

Tabell 4 – Inntekter av eiendomsskatt i Kvalsund kommune 2006 – 2009 (1000 kr.)

	2006	2007	2008	2009
<b>Eiendomsskatt</b>	962	1035	3051	3163

Kilde : Kostra, SSB

### 5.3 KONSEKVENSER - ANLEGGETS BIDRAG TIL KOMMUNAL OG REGIONAL ØKONOMI

#### 5.3.1 BEFOLKNINGSUTVIKLING

I perioden 2000 til 1. januar 2011 ble folketallet i Kvalsund kommune redusert med 9,8 %. Kommunen har en uheldig utvikling når det gjelder befolkningsstruktur og aldersfordeling. Antall barn og unge i skolepliktig alder har gått ned med 25 personer og antall innbyggere i yrkesaktiv alder 16-66 år har gått ned med hele 91 personer på fem år. Andelen eldre over 67 år har vist en økende tendens.

SSB's folketallsfremskrivning 2012-2030 viser dessuten at selv om man legger det høyeste alternativet til grunn så vil folketallet i kommunen fortsette å gå ned i årene som kommer dersom det ikke skjer noe som endrer dette. Etablering av gruvedrift vil være et bidrag til å bedre denne situasjonen dersom ansatte ved anlegget velger å bosette seg fast i Kvalsund.. Rammetilskudd og skatteinntekter er de desidert største inntektskildene i kommunene. Inntektsystemet er bygd opp slik at rammetilskuddet fra Staten går ned dersom folketallet går ned. Dette kommer i tillegg til nedgang i skatteinntektene ved folketallsnedgang.

Hammerfest bo- og arbeidsmarkedsregion har hatt en positiv befolkningsutvikling i perioden 2002 – 2011. Dette skyldes for det meste økt olje- og gassaktiviteten som har pågått det siste ti året. Kvalsund kommune derimot har hatt en reduksjon i folketallet og var pr. 1. januar 2011 nede i 998 innbyggere. Det er i aldersgruppene barn og unge i skolepliktig alder og den yrkesaktive befolkninga som har hatt størst nedgang. SSB's befolkningsprognoser viser også at folketallet i kommunen gradvis vil bli redusert mot 2030. Både det midlere og det høye alternativet viser dette.

### 5.3.2 PENDLING

Kvalsund og Hammerfest utgjør én bo- og arbeidsmarkedsregion. Det antas at arbeidsstedet er den viktigste lokaliseringsfaktoren for den yrkesaktive befolkningen, ettersom arbeidet for de fleste er det materielle grunnlaget for bosettingen. For noen grupper sysselsatte er likevel koblingen bosted – arbeidssted svak. Dette gjelder bl.a. arbeidstakergrupper som pendler på uke- eller månedsbasis som f.eks. oljearbeidere.<sup>11</sup> Tilsvarende situasjon finner vi ved Sydvaranger Gruve As hvor det i oppstartsfasen har vært nødvendig å legge til grunn 14/14 og 14/21 rotasjoner. Dette er rotasjonsordninger som LO sentralt ikke har villet godkjenne på permanent basis.

Ved oppstarten var det ca. 65 % langpendlere ved Sydvaranger Gruve As. Det var ikke fullt ut mulig å rekruttere lokal/regional arbeidskraft. Og under det tidspresset selskapet var mht. å komme over i en driftsfase skjedde rekrutteringen av ansatte i 2009 over hele landet samt i Nord-Sverige og Nord-Finland. Selskapet opplever i dag vansker med rekruttering av arbeidskraft samtidig som de forsøker å redusere andelen langpendlere siden rotasjonsordningene ikke er godkjent.

Det gjennomføres, og planlegges gjennomført, store investeringsprosjekter som f.eks. 420 Kv linja fra Balsfjord til Hammerfest (ca. 6,7 milliarder kroner), vindmøllepark i regi av Finnmark Kraft As, opprusting av RV 94 Skaidi-Hammerfest (ca. 440 millioner kroner) og diverse aktiviteter i forbindelse med utbygginga av Goliat. Det foreligger også planer om reåpning av Bieddjovaggi gruver i Kautokeino hvor det er anslått behov for ca. 100 årsverk. Også andre steder på Nordkalotten planlegges det ny gruvevirksomhet. Det forventes konkurranse om arbeidskraften i årene fremover. Hammerfest bo- og arbeidsmarkedsregion har dessuten lav arbeidsledighet.<sup>12</sup>

I en undersøkelse gjort i Nord-Sverige av Tillväxtanalys i 2009 vises det til at folketallsprognosene viser fortsatt reduksjon i antall innbyggere i kommunene Pajala, Gällivare og Kiruna. Ekspansjonen innen bergindustrien ventes å minske nedgangen i folketallet. Den mest positive utviklingen får man naturligvis gjennom høyere innflytting til kommunene. Prognosene viser at dette er nødvendig i alle tre kommunene dersom folketallsutviklingen skal snus. Ettersom kommunene konkurrerer om den samme arbeidskraften indikerer dette at arbeidskraftbehovet ikke kan løses gjennom innpendling fra nærområdet. For å møte etterspørselen etter arbeidskraft kreves det sannsynligvis innflytting fra andre steder og muligens også langpendling.

Nussir ASA planlegger en 5-6 skiftsordning og vil unngå langpendling. Med bakgrunn i den store aktiviteten som forventes å komme på Nordkalotten, i Finnmark og Hammerfest regionen mener vi det er en del usikkerhetsmomenter knyttet til i hvor stor grad man unngår pendling de første driftsårene.

---

<sup>11</sup> NIBR-rapport 2002:20 - Inndeling i bo- og arbeidsmarkedsregioner.

<sup>12</sup> Malmfälten under förändring – En rapport om arbetskraftsförsörjning och utvecklingsmöjligheter i Gällivare, Kiruna och Pajala – Tillväxnanalyse 2009/196.

### 5.3.3 SKATTEINNEKTER

Eventuell etablering av gruvedrift i Kvalsund vil gi økte inntekter i form av alminnelig skatt på inntekt og formue både i anleggsperioden og driftsfasen.

I anleggsperioden ved Sydvaranger Gruve As' fra 2008 til 2009 økte inntekts- og formueskatten i Sør-Varanger kommune med hele 24 %. Oversikten nedenfor viser hvordan situasjonen var i samme periode for noen sammenlignbare kommuner i Finnmark.

Tabell 5 – Endring i inntekts- og formueskatt i 2008 – 2010 (prosent)

	2008-2009 I endr %	2009-2010 endr i %
Sør-Varanger	24	11
Vadsø	2	13
Hammerfest	-15	-1
Alta	10	12

Kilde : SSB

Fra 2007 til 2010 økte eiendomsskatten i Sør-Varanger med 60,8 %, nemlig fra kr. 15.532.000,- til kr. 24.972.000,-. Kommunen har eiendomsskatt også på boliger i tillegg til verker og bruk. Inntekten for 2010 fordeler seg slik :

- Verker og bruk og næringseiendommer kr. 7.846.780,-
- Kraft kr. 6.285.363,-
- Boliger kr. 10.840.025,-

Kvalsund kommune har idag kun eiendomsskatt på verker og bruk. Ytterligere inntekter fra eiendomsskatt kan oppnås ved å fatte vedtak om utvidelse av eiendomsskattegrunnlaget. Dersom kommunen ikke velger å utvide eiendomsskattegrunnlaget kan retaksering av eksisterende verker og bruk vurderes.

### 5.3.4 INNTEKTSANSLAG I FORM AV SKATTER OG AVGIFTER TIL KOMMUNEN

Med den sparsomme tilgangen vi har på datamateriale og de mange usikkerhetsmomentene som finnes i en såpass tidlig fase av gruveprosjektet er det meget vanskelig å gjøre troverdige og faglig sett holdbare anslag for hvilke inntekter lokalsamfunnet eller regionen over tid kan forvente som et resultat av etablering av gruvedriften. Vi snakker om å gjøre beregninger som gjelder fra 2013-2014 og fremover i tid.

Med en viss usikkerhetsmargin beregnes det opptrapping av produksjonen over 4 år. Bedriften tilstreber å legge seg på et normalt lønnsnivå for fastlandsbasert industri. Likevel er det en del andre usikkerhetsmomenter som gjør det problematisk å anslå inntektene, bl.a. som for eksempel :

- Tilgang på økonomiske og andre data som input i modell betraktningene.
- Hvordan vil tilgangen på lokal/regional arbeidskraft være ved oppstart av driften ?

- Hvor stor pendlerandel vil det være snakk om ved oppstart ?
- Hvor mange ansatte velger å flytte til lokalsamfunnet eller regionen og fra når velger de eventuelt å gjøre dette ?
- m.v.

Vi har i punkt 5.3.3 vist eksempler på hvilken skattevekst som kom i Sør-Varanger kommune i anleggsperioden. Videre har vi i Tabell 7 vist gjennomsnittlig omsetning, resultat og egenkapital 2005 – 2009 for bedrifter i Sør-Varanger. Alle indikasjoner går i retning av at etablering av en ny gruvebedrift helt klart tilfører lokalsamfunnet direkte og indirekte økonomiske effekter.

Bruk av modeller som Panda er særlig godt egnet for å analysere demografiske og næringsøkonomiske konsekvenser av hendelser, tiltak, politikk og generelle utviklingstrekk. Vanligvis gjennomføres en slik analyse ved å klarlegge konsekvensen av spesifikke hendelser som avvik i forhold til en referanseutvikling. Panda er i første rekke designet for å se endringer i et regionalt perspektiv og er dessuten best egnet til å vurdere endringer i etablerte bedrifter / institusjoner. Erfaringsmessig blir dette verktøyet for unøyaktig når man skal måle effekten av en nyetablering i en relativt liten kommune.<sup>13</sup> De fleste tall og multiplikatorer på dette område, brukes i dag på regional og nasjonal/landsdelsnivå.

I Gällivare, Pajala og Kiruna er det gjort en del studier for å finne multiplikatoreffekter ved ekspansjon i den lokale gruveindustrien.<sup>14</sup> Det fremkommer et sett av multiplikatorer som bl.a. er bygd på en rekke forutsetninger om ulike pendlerandeler og potensialet for innflytting m.v.. Vi finner det ikke riktig å benytte disse som eksempler i forbindelse med etablering av gruvevirksomhet i Kvalsund.

I den tidlige fasen gruveprosjektet befinner seg i er det nærmeste man kommer muligens å benytte Skattedirektoratets skattekalkulator for personlig inntektsskatt på internett. Her kan man f.eks. opprette et par-tre fiktive gruveansatte som case. Videre kan man benytte SSB's lønnsstatistikk for gruveindustrien til å finne en gjennomsnittlig årslønn. Ved å kjøre de valgte data får man bl.a. ut hvor mye hver av de tre, ut i fra sine skattemessige rammebetingelser, vil betale i skatt til kommunen. Videre kan man gjøre anslag på hvor mange av de ca. 150 ansatte i gruveselskapet som kommer til å bo i Kvalsund, i regionen eller som langpendler. Kobler man disse antagelsene sammen med resultatet fra bruk av skattekalkulatoren får man en antydning om hvor mye skatt kommunen kan forvente å få inn fra de innbyggerne og innflytterne som kommer til å arbeide i gruvebedriften. Selv ved bruk av denne metoden må det gjøres såpass mange skjønnsmessige vurderinger at verdien av resultatet blir tvilsomt.

Eiendomsskatten vil være mer komplisert å beregne nå. Det må sannsynligvis gjennomføres en retaksering av anlegget for å finne ut av dette.

Med bakgrunn i erfaringene fra Sør-Varanger kan vi imidlertid konkludere med at det i første omgang er i anleggsfasen kommunen kan komme til å merke en relativt stor økning i skatteinntektene. Også bedrifter lokalt og i regionen vil sannsynligvis få en merkbar

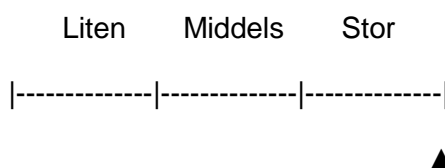
<sup>13</sup> Sleneset vindkraftverk - Fra vind til verdi – Ringvirkninganalyse - Bedriftskompetanse As 2008.

<sup>14</sup> Malmfälten under förändring – En rapport om arbetskraftsförsörjning och utvecklingsmöjligheter i Gällivare, Kiruna och Pajala – Tillväxanalyser 2009/196.

omsetningsøkning. De første årene av driftsfasen vil muligens ikke bidra til opprettholdelse av inntektsøkningen på samme nivå som i anleggsfasen. Derimot vil denne situasjonen kunne endre seg igjen når drifta over tid stabiliseres og lokalsamfunnet muligens får innflyttere som et resultat av gruvevirksomheten. Bedrifter som får mer langsiktige kontrakter i driftsfasen vil selvsagt nyte godt av den økonomiske effekten slike kontrakter ofte gir.

### 5.3.5 VERDI

Kommunal økonomi som Ikke prissatt verdi for utviklingen av Kvalsund samfunnet



### 5.3.6 OMFANG

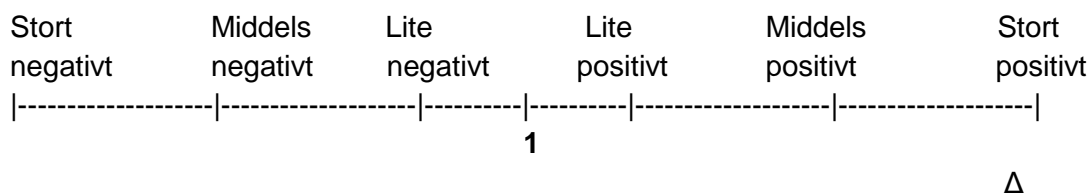
*Alternativ 1 – med gruvevirksomhet og oppredningsanlegg ved Follidal Verk*

Industrietableringer har både direkte og indirekte effekter på den regionale økonomien. Etableringen i seg selv skaper direkte effekter som økt etterspørsel etter arbeidskraft og høyere bruttoregionalprodukt (BNPR).

Kommunen har hatt en relativt sterk reduksjon i folketallet de senere årene og var pr. 1. januar 2011 nede i 998 innbyggere. Det er samtidig uheldig at andelen barn og unge i skolepliktig alder og den yrkesaktive befolkning viser sterkere nedgang enn andre aldersgrupper. Alle de alternative folketallsprognosene fra SSB viser en fortsatt reduksjon i innbyggertallet mot 2030. Folketallet i Hammerfest bo- og arbeidsmarkedsregion, som Kvalsund kommune er en del av, har gått opp de senere årene. Dette skyldes ikke minst økt aktivitet innen olje og gass virksomheten og annen næringsvirksomhet i Hammerfest kommune.

Inntektssystemet for kommunene er nå lagt opp slik at reduksjon i folketallet, og spesielt innen visse aldersgrupper, vil gi lavere rammeoverføringer fra staten. Skatteinntekter og rammetilskudd utgjør ca. 70 % av Kvalsund kommunes samlede inntekter

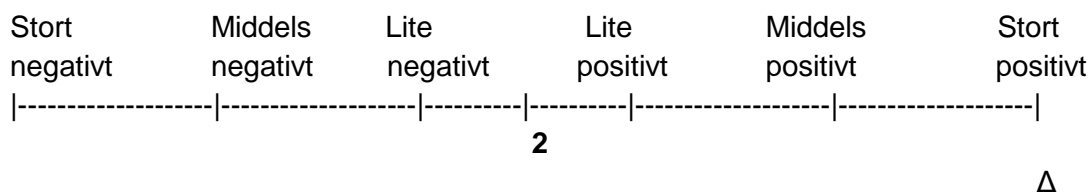
En gruveetablering i Kvalsund vil kunne gi store direkte og indirekte effekter for lokalsamfunnet. Dette er vekstimpulser som samfunnet har behov for i årene fremover.



### Alternativ 2 – med gruvevirksomhet og oppredningsanlegg på Markoppnes

Det legges tilsvarende argumentasjon til grunn for dette alternativet som for alternativ 1.

Dersom Nussir velger å bygge nytt oppredningsanlegg på Markoppnes vil dette sette fart i planen om nytt kommunalt industriområde med kai i dette området. Næringsarealer er en flaskehals i dag og tilrettelegging på Markoppnes vil kunne gi plass også for ytterligere nyetableringer.



## 5.3.7 KONSEKVENNS

### Konsekvenser for kommunal økonomi

	<i>Alternativ 1 – med gruvevirksomhet og oppredningsanlegg ved Folldal Verk</i>	<i>Alternativ 2 – med gruvevirksomhet og oppredningsanlegg på Markoppnes</i>
Kommunal økonomi	Stor positiv konsekvens (+++)	Stor positiv konsekvens (++++)



## 6. ENDRET BRUK<sup>15</sup> I KVALSUND KOMMUNE

Nedenfor gjøres en kortfattet vurdering av behov for nye boligområder, barnehager, næringsarealer etc. som følge av nye arbeidsplasser og eventuelle nyetableringer som følge av planlagt aktivitet i gruveanlegget.

### 6.1. BARNEHAGEPLASSER

Det er barnehager i Kvalsund sentrum, Neverfjord og Kokeliv. På de to sistnevnte stedene er det oppvekstsentre<sup>16</sup> med skole og barnehage samlet. Antall ledige plasser per mars 2011 er slik :

- Kvalsund 6-7 plasser
- Neverfjord 8-10 plasser
- Kokeliv 11 plasser

Barnehagen i sentrum ble bygd i 1993. Det er mulig å utvide den med 1 avdeling med 18 nye plasser uten særlige bygningsmessige konsekvenser. Utfordringen når det gjelder nye barnehageplasser er tilgangen på kvalifisert personale. Allerede i dag oppleves dette som et problem, noe som også er tilfelle på landsbasis. Dersom det skal opprettes flere barnehageplasser enn det som er nevnt blir det sagt at det må bygges nytt bygg.

Det foreligger et forslag om å bygge ny skole i sentrum som kan romme et nytt oppvekstsenter. Nåværende skole har 70 elever, men hadde tidligere 280 elever på det meste. Undervisningssituasjonen har imidlertid endret seg de senere årene slik at behovet for nytt skolebygg oppleves som reelt blant personalet.

### 6.2. BOLIGAREALER

Det finnes for tiden 17 ledige boligtomter i Kvalsund kommune. Disse er lokalisert slik :

- Kvalsund 1 tomt i Ringveien – eies av Kvalsund kommune
- 2 tomter på Halsen – privat eid
- 7 tomter i Grubeveien – privat eid
- 6 tomter på Stallogargo – privat eid
- Skaidi 1 tomt i Skaiditunveien – eies av Kvalsund kommune

Foruten de ferdigstilte områdene Grubeveien og Stallogargo Vest har kommunen en del boligtomter under planlegging, se tabell 6 nedenfor. Tilsammen er det altså 17 tomter som er ferdigstilte og ledige. Videre er det 115 tomter under planlegging og av disse er arbeidene med ferdigstilling påbegynt for 25..

<sup>15</sup> Jfr. mandatet i Reguleringsplan med konsekvensutredning for planlagt gruvedrift i Nussir og Ulveryggen i Kvalsund kommune : "Det skal gjøres en kortfattet vurdering av behov for nye boligområder, barnehager, næringsarealer etc. som følge av nye arbeidsplasser og evt. nyetableringer som følge av planlagt aktivitet i gruveanlegget."

<sup>16</sup> Pedagogisk virksomhet for barn i aldersgruppen 0-13 år som samarbeider om innhold og praktisk organisering av barnehage og skoletilbudet. Oppvekstsenterene er organisert i tråd med gjeldende lover, forskrifter og eventuelle politisk og/eller administrativt vedtatte regler.

Tabell 6 – Boligarealer under planlegging – Kvalsund kommune

Reguleringsplan boliger	Vedtatt	Beliggenhet	Plantype	Detaljregulering	Antall
Kvalsund sentrum	07.06.1972	Grubeveien	Detaljregulert	Ferdig	7
Kirkeveien	24.06.2003	Enden av Kirkeveien	Områderegulert	Ikke påbegynt	13
Kvalsundlia	16.12.2003	Oppfor Ringveien/Engmov.	Områderegulert	Ikke påbegynt	20
Steinbakken syd	22.06.2006	Ved Kvalsundelv brua	Områderegulert	Ikke påbegynt	7
Nyggenen		Oppkjøring til Kvalsunddal	Detaljregulering	Under arbeid	25
Halsen		Ved Kvalsund skole	Detaljregulering	Ikke påbegynt	25
Stallogargo Vest, Gnr 14 Bnr 214		Stallogargo	Detaljregulert	Ferdig	6
Skaidi Sentrum	18.08.1980	Vest for Skaidikrysset	Endring av ekst. plan	Ikke påbegynt	14
Repparfjord Gnr 23 Bnr 10		Ved utløpet av Repparfjordelva	Detaljregulering	Ikke påbegynt	6
					123

### 6.3. NÆRINGSAREALER

Det finnes ikke tilstrekkelig med ledige næringsarealer i Kvalsund kommune i dag. Kommunen arbeider bl.a. med planer om etablering av nytt industriområde på Markoppnes. Det omfatter et areal på ca 672 dekar til industri/næring, kombinert bolig/industri/forretning og frittliggende småhusbebyggelse, samt grøntområder. Det skal også legges tilrette for to nye private kaier knyttet til industriarealet. Det finnes reguleringsplan for området.

### 6.4. KONSEKVENSER - ENDRET BRUK

Tidligere undersøkelser<sup>17</sup> viser at offentlige plan- og beslutningssystemer ikke alltid fungerer tilfredsstillende i forhold til de utfordringer og muligheter som store nærings- og industriprosjekter fører med seg. På den måten reduseres muligheter til å få full uttelling mht. ringvirkninger av større industrielle nyetableringer. Dette gjelder ikke bare i forbindelse med arealplanlegging og planlegging av ny infrastruktur, men også i forhold til kommuneplanens samfunnsdel, strategisk næringsplan m.v.. Det at planer ikke finnes eller at planprosessene kommer i gang for sent kan føre til at potensielle ringvirkninger går tapt.

Det finnes p.t. ingen plan som viser behovet for oppbemanning over tid når det gjelder etablering av gruvevirksomheten. Dessuten hefter det stor usikkerhet til i hvor stor grad det finnes tilgjengelig lokal/regional arbeidskraft når tiltaket iverksettes. Kommunen og Nussir ASA bør derfor etablere en nær dialog så snart som mulig vedrørende planlagt rekruttering og oppbemanning de nærmeste årene etter oppstart. Dette for at kommunen skal få tilgang til nødvendig beslutningsgrunnlag i forbindelse med sin egen planlegging og iverksetting av tiltak.

<sup>17</sup> Bl.a. " Offentlig tilrettelegging ved større næringsprosjekter/utbygging av petroleumsindustri i nord - Landsdelsutvalget 2008 - (Bedriftskompetanse AS Hammerfest/Vadsø 18. februar 2008).

Nødvendige kommunale grunnlagsinvesteringer og infrastruktur samt oppretting av nye tjenestetilbud er kostnadskrevenne. For en liten kommune som Kvalsund vil dette være et stort økonomisk løft. Planfaglig kapasitet og kompetanse vil også kunne bli en utfordring for kommunen.

Barnehageplasser. Med hensyn til barnehageplasser ser det ut for at kommunen har et potensiale i forhold til å møte økt etterspørsel etter plasser. Det virker som at man rimelig raskt vil være i stand til å opprette 18 nye plasser i tillegg til de omkring 25 ledige plassene som finnes i dag. Utvidelse av kapasiteten utover dette vil sannsynligvis få bygningsmessige konsekvenser. Det er forøvrig lansert tanker om dette i forbindelse med ønsket om å etablere oppvekstsenter i Kvalsund sentrum.

Boligtomter. Når det gjelder antall ferdigstilte og planlagte boligtomter kan det se det ut for at Kvalsund kommune vil være i stand til å møte en eventuell økt etterspørsel etter tomter som følge av oppstart av gruvevirksomheten i regi av Nussir ASA. Men de planlagte områdene må ferdigstilles og klargjøres i en takt som avpasses etter forventet økning i behovet for byggeklare tomter. Ferdigstilling av boligarealer er kostnadskrevenne kommunale investeringer.

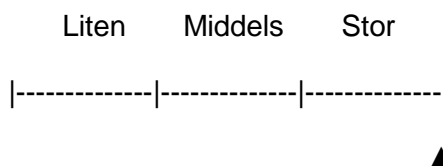
Som det går frem av punkt 6.2 er det tilsammen 17 tomter som er ferdigstilte og ledige. Videre er det 115 tomter under planlegging hvorav ferdigstilling av 25 er påbegynt. Man kan anta at den store aktiviteten når det gjelder planlegging av boligtomter i Kvalsund kan ha sammenheng med arealknapphet i Hammerfest kommune.

Næringstomter. Kommunen har ikke næringstomter av betydning. Dette er en flaskehals som vil kunne bidra til at kommunen ikke får full nytte av de ringsvirkningene som gruvevirksomheten kan bidra til ved nyetableringer innen øvrig næringsliv. Det må tilføyes at det arbeides med planer om nytt industriområde på Markoppnes. Dersom Nussir ASA velger å bygge nytt oppredningsanlegg kan dette bli lokalisert til området. Det vil sannsynligvis være en av hovedbegrunnelsene for kommunens finansiering og tilrettelegging av nytt industriområde med kai her. Dersom Nussir ASA velger å benytte allerede eksisterende oppredningsanlegg ved Follidal Verk vil utbygging på Markoppnes kunne ligge lenger frem i tid.

Dersom Markoppnes legges ut som industriområde får kommunen et større potensiale mht. nyetableringer utover gruvevirksomheten.

## 6.4.1 VERDI

Endret bruk<sup>18</sup> som Ikke prissatt verdi for utviklingen av Kvalsund samfunnet

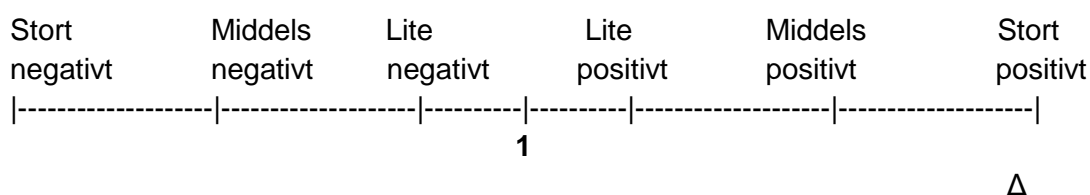


## 6.4.2 OMFANG

### Alternativ 1 – med gruvevirksomhet og oppredningsanlegg ved Fолldal Verk

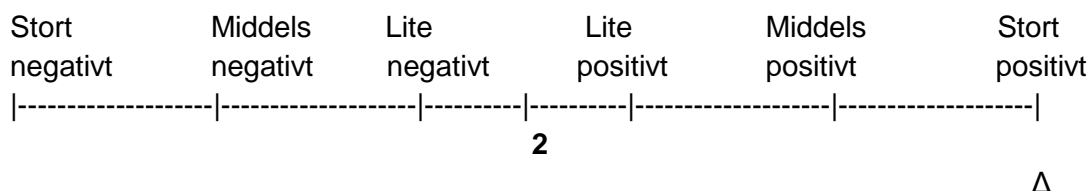
Etablering av gruvevirksomhet med oppredningsanlegg ved Fолldal Verk vil ha stor positiv betydning for Kvalsund kommune og regionen. Når det gjelder endret bruk må man anta at etterspørselen etter boligtomter i området vil øke. Kommunen vil på den måten få realisert en del av planen for nye boligarealer.

Når det gjelder næringsarealer vil dette alternativet ikke alene initiere en utbygging av nytt industriområde på Markoppnes, men de indirekte virkningene av gruveetableringen vil kunne bidra til et press på næringsarealer som underbygger behovet for nye arealer.



### Alternativ 2 – med gruvevirksomhet og oppredningsanlegg på Markoppnes

Etablering av gruvevirksomhet med oppredningsanlegg på Markoppnes er kanskje det tyngste argumentet for en raskest mulig ferdigsstilling av nytt industriområde på Markoppnes. Kvalsund kommune har ikke tilstrekkelig med næringsarealer i dag og lokalisering av oppredningsanlegg på Markoppnes vil måtte ansees som meget positivt for en videre samfunnsutvikling i Kvalsund.



<sup>18</sup> Se note 13

### 6.4.3 KONSEKVENNS

Konsekvenser for Endret bruk i Kvalsund kommune

	<i>Alternativ 1 – med gruvevirksomhet og oppredningsanlegg ved Folldal Verk</i>	<i>Alternativ 2 – med gruvevirksomhet og oppredningsanlegg på Markoppnes</i>
Endret bruk	Stor positiv konsekvens (+++)	Stor positiv konsekvens (++++)

## 7. NÆRINGS LIV OG SYSSELSETTING

Nedenfor vurderes næringsliv og sysselsettingseffekter av planlagt virksomhet basert på erfaringer fra liknende anlegg. Videre gis en kort omtale av behovet for diverse arbeidskraft både i en anleggs- og driftsfase. Det gjøres også en kortfattet vurdering av nye markeder som vil kunne oppstå lokalt og i regionen for å kunne støtte opp om aktiviteten i gruveanlegget.

De lokale leveransene begrenses av regionens evne til å tilby den type vare- og arbeidsinnsats som rehabilitering av gruveanlegget etterspør, og av eventuell mangel på ledig kapasitet til å påta seg oppdrag. Det vil være behov for spesialkompetanse og investeringsvarer som ikke produseres i regionen. Dette vil bidra til å redusere den lokale innsatsen. Deler av investeringsaktiviteten må derfor importeres til regionen i form av varer og arbeidskraft. Importen kan komme fra andre deler av landet eller fra utlandet, og dermed gi ekspansive impulser i andre regioner. Isolert sett virker slik import begrensende på de lokale effektene av prosjektet. Importen vil imidlertid også kunne gi lokale ringvirkninger, blant annet fordi den importerte arbeidskraften vil etterspørre varer og tjenester lokalt i den tiden de oppholder seg i regionen, og fordi bedrifter som har oppdrag i forbindelse med investeringsprosjektet kan benytte lokale aktører som underleverandører.<sup>19</sup>

I utredningen "Malmfälten under förändring"<sup>20</sup> trekkes også pendlerproblematikk og pris- og markedsutvikling på verdensmarkedet frem som eksempler på faktorer som vil kunne variere mellom ulike gruveetableringer :

*"Jobben kan tillsättas av externt rekryterad arbetskraft och leda till ökad inpendling istället för inflyttning till regionen. På liknande sätt kan insatsvaror och tjänster av kostnads- och effektivitetsskäl upphandlas från företag i andra regioner och länder.*

<sup>19</sup> Hild-Marte Bjørnsen – NIBR Notat 205/105 - Ringvirkningsanalyse for fjernvarmeanlegget i Hamar - Regionale og nasjonale effekter av investering og drift.

<sup>20</sup> Malmfälten under förändring - En rapport om arbeidskraftsförsörjning och utvecklingsmöjligheter i Gällivare, Kiruna och Pajala - Delrapport 2009/196 av Tilväxtanalys.

*Dessutom påverkas utvecklingen av svårförutsägbara faktorer som framtida mineralfyndigheter och global marknadsutveckling. De regionala effekterna av en gruvetablering kan således variera kraftigt från fall till fall. För att förväntningarna inför en gruvetablering ska vara realistiska är det viktigt att det finns en förståelse för vilka effekter som kan väntas.”*

Det er høyst relevant å ha med disse usikkerhetsmomentene i den videre planlegging både lokalt og regionalt.

### 7.1. NÆRINGS- OG SYSSLESSETTINGEFFEKTER

Det er i utgangspunktet anslått å være behov for ca. 150 årsverk i tilknytning til gruvedriften i Kvalsund. Gruvevirksomhet har også normalt behov for en rekke servicefunksjoner som for eksempel elektroingeniører, entreprenørtjenester og ulike servicetjenester.<sup>21</sup> Selskapet skal drive underjordsdrift. Investeringsbehovet i tilknytning til selve prosessanlegget er anslått til ca. 700 millioner Nok. For en entreprenør vil i tillegg investeringene i forbindelse med etablering av gruvevirksomheten beløpe seg til flere 100 millioner Nok.

Når et investeringsprosjekt som Nussir startes opp, vil det virke positivt på den samlede økonomiske aktiviteten i regionen. Effektene kommer i første rekke som direkte prosjekterelatert etterspørsel knyttet til prosjektering, tilrettelegging, anleggsarbeid, transport, administrasjon m.v.. Etterspørselsveksten vil igjen generere økt etterspørsel i form av ringvirkninger. Den samlede aktivitetsveksten avhenger av investeringsprosjektets omfang i forhold til regionens samlede aktivitetsnivå, samt i hvilken utstrekning regionen kan yte leveranser til prosjektet.

Anleggsperioden ved Sydvaranger Gruve As startet våren 2008 og pågikk for fullt til høsten 2009. Tabell 8 nedenfor viser at både lokale leverandører og leverandører fra andre steder i Norge og fra utlandet var involvert i anleggsfasen ved Sydvaranger Gruve As. Dette bekrefter det som er nevnt foran om at det alltid vil være noen spesialiserte leverandører som leverer varer og tjenester som det ikke er mulig å finne lokalt eller regionalt.

Utviklingen blant de 50 største bedriftene i Sør-Varanger målt etter omsetning viser en meget positiv utvikling i perioden i 2008 og 2009, dvs. i den mest hektiske anleggsperioden. Oversikt fra DNB i tabell 7 viser dette.

---

<sup>21</sup> Reguleringsplan med konsekvensutredning for planlagt gruvedrift i Nussir og Ulveryggen i Kvalsund kommune – Forslag til planprogram – SWECO 2010.

Tabell 7 – Gjennomsnittlig omsetning, resultat og egenkapital 2005 – 2009 – bedrifter i Sør-Varanger (millioner kroner)

	2005	2006	2007	2008	2009
<b>Gjennomsnitt omsetning</b>	20,4	23,4	38,2	39,5	48,2
<b>Gjennomsnitt resultat</b>	2,3	2,4	1,3	2,5	3,7
<b>Gjennomsnitt egenkapital</b>	5,3	9,3	10,3	13,5	15,7

Kilde: DNB Sør-Varanger 311210

Det fremgår av oversikten at omsetningen økte med 25,3 % fra 2007 til 2009. I samme perioden økte resultatet med 184,6 % mens egenkapitalen økte med 52,4 %.

I driftsfasen ble det inngått langsiktige kontrakter. Dette gjelder leveranse og vedlikehold av maskinelt utstyr (earth moving equipment), leveranse- og vedlikehold/reperasjon av industridekk, leveranse av boreutstyr og vedlikehold, dynamitt, boligrigger, catering, renhold, leasing av firmabiler, leveranse av arbeidstøy og verneutstyr, rensing av arbeidsklær m.v.. Av disse bedriftene kom fem fra Sør-Norge, én kom fra England og fire var lokale. De bedriftene som kom utenfra har alle etablert permanent tilstedeværelse lokalt. Det er grunn til å presisere at dette ikke er noen fullstendig liste over langsiktige kontrakter i driftsfasen, men mer en indikasjon

## 7.2. BEHOVET FOR DIVERSE ARBEIDSKRAFT

### Anleggsfasen

Rehabiliteringsbehovet ved Sydvaranger Gruve As' (SVG) anlegg i Sør-Varanger og det behovet Nussir ASA vil ha ved anlegget i Kvalsund er ikke direkte sammenlignbart. Bl.a. skyldes dette rehabiliteringsomfang på grunn av anleggenes ulike utforming og tilstand. En del av anleggene i Sør-Varanger var f.eks. adskillig mer nedslitt enn hva som er tilfellet i Kvalsund.

Oversikten nedenfor tas med for å illustrere hvilke type leverandører og dermed hvilken arbeidskraft som var involvert i anleggsfasen ved SVG. Listen er ikke fullstendig, men dekker hovedtyngden av leverandørene. Anleggsperioden startet våren 2008 og pågikk til høsten 2009 hvor aktiviteten avtok vesentlig.

Tabell 8 – Oversikt over oppgaver under anleggsperioden ved Sydvaranger Gruve As og hvor leverandørene kom fra.

Oppgaver	Hvor kom bedriften fra ?
Mills repair	Sverige
Miscellaneous, (mechanical	Sør-Varanger
Miscellaneous, (construction	Nord-Norge
Pipe work and Supervisors	Sverige
Heater installation	Sverige
OHC certification	Sør-Norge
Mechanical, fabrication	Nord-Norge, Sverige og Sør-Norge
Concrete repair work	Sør-Norge
Track repair work (railroad)	Sør-Norge
Miscellaneous	Sverige
Vacuum cleaning	Nord-Norge
Coatings	Australia
Electrical installation	Sør-Varanger
Electrical installation	Sør-Varanger
Mechanical	Sør-Varanger
Mine pioneer drilling & blasting	Sør-Varanger
Piping	Sør-Varanger
Miscellaneous	Sør-Norge
Raw Water Supply (consultant)	Vadsø
Engineering (consultant)	Sør-Norge
Railroad consultant	Sør-Norge
Clean up & scrap collection	Sør-Varanger
Glass repairs	Sør-Varanger
Carpentry	Sør-Varanger
Electrical installations – (VarKraft)	Vadsø
Pipe inspection diving services	Sør-Varanger
Welding inspection	Sverige
Building work	Sør-Varanger
Mantling of new machines	Sør-Norge
Site establishment	Sør-Norge
Mill cooling system	Sør-Norge
Sea tailing pipeline	Nord-Norge
MV cubicles installation	Sør-Norge

Kilde : Sydvaranger Gruve As

Oversikten viser at både lokale leverandører og leverandører fra andre steder i Norge og fra utlandet var involvert i arbeidene. Dette er en indikasjon på at det vil være noen spesialiserte



leverandører som leverer varer og tjenester som det ikke er mulig å finne lokalt eller regionalt.

I forbindelse med anleggsfasen i Kvalsund vil det være behov for leverandører innen flere fag- og virksomhetsområder som f.eks. :

<i>Mekanisk</i>	<i>Boring og sprengning</i>
<i>Montasje</i>	<i>Tunneldriving</i>
<i>Hydraulikk</i>	<i>Catering</i>
<i>Rørlegging</i>	<i>Renhold</i>
<i>Sertifisering</i>	<i>Transport</i>
<i>Vulk</i>	<i>Avfall og spesialavfall</i>
<i>Elektro</i>	<i>Vann</i>
<i>Bygg og anlegg</i>	<i>Avløp</i>
<i>Bygningmessig vedlikehold, rehabilitering, ombygging</i>	<i>Booking</i>
<i>Glass</i>	<i>Konsulenter</i>
<i>Maskinelt utstyr</i>	<i>Securitas/vakt</i>

Det vil også være behov for diverse administrative oppgaver i tilknytning booking av transport og overnatting, koordinering av belegg på bolig rigg og renhold på rigg, koordinering i forhold til transport og bespisning. Videre vil det være behov for dokumentadministrasjon.

### Driftsfasen

Det er på nåværende tidspunkt ikke tatt endelig beslutning om hvilket driftsopplegg som blir lagt til grunn. Man kan i alle fall se for seg disse alternativene :

- i. Nussir ASA drifter alt – gruvene, oppredningsanlegget og utskipningen.
- ii. Selskapet drifter oppredningsanlegget og utskipningen og driving i gruvene settes ut.
- iii. Selskapet drifter oppredningsanlegget og driving i gruvene og utskipningen settes ut.

Det blir lagt opp til 5 eller 6 skiftsordning. Selskapet legger stor vekt på å ansette arbeidstakere lokalt og regionalt. I utgangspunktet ønsker man ikke å basere seg på arbeidstakere som må langpendle.

Nedenfor fremkommer en oversikt over hvilke stillingskategorier som i hovedsak ble lyst ut i forbindelse med oppstart av driften ved Sydvaranger Gruve As :

<i>Senior Gruvegeolog</i>	<i>Bore- og sprengningsingeniør</i>	<i>Mekaniker</i>
<i>Skiftformann</i>	<i>Arbeidsleder</i>	<i>Formann mekanisk</i>
<i>Prosessoperatør</i>	<i>Overstiger</i>	<i>Stiger</i>
<i>Prosessingeniør – skift</i>	<i>Driftsmekanisk formann</i>	<i>Borere</i>
<i>Prosessingeniør</i>	<i>Vedlikeholdsplanlegger</i>	<i>Sprengningspersonell</i>
<i>Driftsleder</i>	<i>Vedlikeholdspersonell</i>	<i>Gruvemåler</i>
<i>Senior Gruveingeniør</i>	<i>Reparatør – Knuserne</i>	<i>Grade Control Engineer</i>
<i>Planleggingsingeniør</i>		<i>Geolog</i>

<i>Bore- og sprengningsbas</i>	<i>Tekniker,</i>	<i>Elektrikere – skift</i>
<i>Bergtekniker</i>	<i>automasjonsanlegg</i>	<i>Automatikere</i>
<i>Maskinfører</i>	<i>Elektroingeniør 2</i>	<i>Automasjonsingeniør</i>
<i>Vedlikeholdsplanlegger –</i>	<i>Elektroingeniør 1</i>	
<i>elektro</i>	<i>Elektro – Formenn</i>	

Nussir ASA's foreløpige skisse til organisasjonskart viser at man innledningsvis tenker seg følgende stillinger i verket og nøkkelposisjoner for oppfølging av gruveentreprise :

<i>Site Manager</i>	<i>Formann prosess</i>
<i>Personal</i>	<i>Elektro (2)</i>
<i>Økonomi- og lønn</i>	<i>Automasjon (2)</i>
<i>HMS</i>	<i>Mekanisk (6)</i>
<i>Innkjøp</i>	<i>Operatører prosess (12) (2x6)</i>
<i>Prosessingeniør</i>	<i>Gruvesjef</i>
<i>Lager</i>	<i>Geolog gruva</i>
<i>Formann elektro</i>	<i>Geolog exploration</i>
<i>Formann mekanisk</i>	<i>Planlegger gruva</i>

Tilsammen utgjør dette 36 stillinger. Økning i volum de første årene og eventuell deltagelse i selve gruve drifta vil øke antall ansatte i Nussir. Likeledes vil gruveentreprenør, avhengig av volum, ha behov for et noe større antall ansatte.

I forbindelse med drift av gruva vil de største arbeidstakergruppene være maskinførere, borere og sprengningspersonell.

Det foreligger ikke nærmere konkret informasjon om hvor mange årsverk som forventes å være knyttet til driving i gruveområdet. Dette avhenger av flere forhold, bl.a. hvilken brytningstakt man legger opp til. Spørsmålet er hvorvidt man velger å drive Nussir feltet i to ender i tillegg til drift i Ulveryggen feltet eller satser på en lavere brytningsaktivitet. Et grovt bemanningsanslag ved driving på tre steder samtidig gir ca. 90 årsverk (30 x 3). Dette kan baseres på en opptrappingsplan over en tid.

### 7.3. NYE MARKEDER

Det lokale og regionale næringslivet står foran utfordringen med å komme seg i posisjon i forhold til de leveransene av varer og tjenester som vil bli etterspurt i gruveprosjektets anleggs- og driftsfase. I dag finnes det f.eks. ingen god oversikt over leverandører i regionen som inneholder informasjon om deres virksomhetsområde, kapasitet, kompetanse, sertifisering o.l.. På den annen side finnes det heller ingen god oversikt over hvilke varer og tjenester som etterspørres av bergindustrien. For at lokalt og regionalt næringsliv skal få en optimal andel av leveransene bør det satses mer på leverandørutvikling.

## 7.4. KONSEKVENSER - NÆRINGSLIV OG SYSSELSETTING

Det å være proaktiv i forhold til mulige ringvirkninger av en gruveetablering forutsetter bl.a. å satse på leverandørutvikling lokalt/regionalt. Det er tvilsomt at lokale og regionale bedrifter uten videre kan konkurrere med nasjonale og internasjonale underleverandører som baserer sin hovedvirksomhet på spesialiserte leveranser av varer og tjenester til bergindustrien. Disse operer ofte i et marked hvor Skandinavia og for den del Europa og verden er det geografiske området for virksomheten. Men ved gode forberedelser, kompetanseheving og bevisst satsing gjennom informativ dialog er det mulig å sikre lokale og regionale leverandørbedrifter en mer optimal tilgang på oppdrag enn det som ville vært tilfelle ved å sitte på gjerdet å vente på anbudsforespørsler fra gruveselskapet. Dette gjelder både for anleggs- og driftsfasen. Det forutsetter dessuten samarbeidsvilje og oppmerksomhet fra gruveselskapets side, noe vi har registrert at bedriften allerede har uttrykt i ord og handling.<sup>22</sup>

Investerings-/anleggsfasen og overgangen til drift anslås å ta 1-1,5 år ifølge Nussir ASA<sup>23</sup>. Kapital og tid vil være knappe faktorer i denne perioden. Valg av leverandører vil skje fort og det må antas at det vil være et høyt tempo i denne perioden. Derfor er forberedelse og kompetanse vesentlige suksesskriterier for leverandørbedriftene lokalt. Erfaringene fra etableringen av Sydvaranger Gruve AS viser at samhandlingen og samspillet med og mellom leverandørene er svært viktig. Lokale bedrifter må dessuten tåle en viss risikoeksponering ved deltakelse i den typen prosjekt som f.eks. Nussir ASA står foran å etablere.

Det vil være en kombinasjon av spesialiserte bedrifter utenfra og lokale/regionale bedrifter som blir engasjert i anleggs- og driftsfasen. I anleggsfasen vil noen bedrifter sannsynligvis oppnå større kontrakter som vil strekke seg gjennom hele fasen. Det gjelder særlig innen bygg- og anlegg, mekanisk virksomhet og elektro. Andre vil få mindre tidsavgrensede oppdrag. Det vil være høyt tempo i denne fasen og det stiller både Nussir og leverandørbedriftene ovenfor særlige utfordringer mht. informasjonsflyt og profesjonell prosjektstyring. Pris, kompetanse, sertifisering, kapasitet og leveringsdyktighet vil være konkurransefortrinn. I driftsfasen vil det også være noen større leverandører som oppnår mer langsiktige kontrakter. Det være seg innenfor leveranse og vedlikehold av maskinelt utstyr, sprengstoff, verkstedtjenester, dekkleveranser og –vedlikehold, laboratorietjenester m.v.. Mindre tidsavgrensede vare- og tjenesteleveranser vil også være aktuelt i denne fasen.

Kommunen kan være proaktiv ved å skape en best mulig løpende dialog med gruveselskapet og på den måten få nødvendig informasjon om rekrutteringspolitikk og oppbemanningsplan. Dette vil gi kommunene et bedre grunnlag for å planlegge og legge til rette for kommunale tjenester innenfor barnehage, grunnskole, helse- og sosial samt legetjenesten. Videre kan kommunen få et bedre grunnlag for boligplanleggingen. Vi vil anta at kommunen i utgangspunktet ikke ønsker at gravedriften skal baseres på langpendling over tid, men på ansatte som ønsker å etablere seg og bo i området. Gjennom nær dialog med

<sup>22</sup> Gruvedrift i Kvalsund kommune - forstudie - Bedriftskompetanse As 2010.

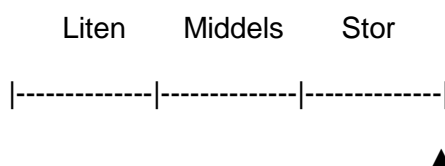
<sup>23</sup> Forslag til Planprogram for Nussir ASA – Sweco 25.03.2010.

Nussir vil kommunen tidlig kunne få informasjon om innpendling av ansatte blir aktuelt i en overgangsfase.

Målet må være å oppnå størst mulig lokale og regionale ringvirkninger av gruveetableringen. I så måte er det særlig to sentrale utfordringer å rette fokus mot. Det ene er å finne ut av hvilke tiltak man må sette inn for å holde pendlerandelen på et lavest mulig nivå i gruveselskapets driftsfase. Det andre er å finne ut hvilke tiltak som må settes inn for klargjøre lokale og regionale leverandører for det som vil komme i anleggsfasen og driftsfasen. Ansvar for disse to sentrale utfordringene ligger dels på lokale og regionale offentlige myndigheter og dels på næringsforeninger og lokale og regionale bedrifter selv.

### 7.4.1 VERDI

Næringsliv og sysselsetting som ikke prissatt verdi for utviklingen av Kvalsund samfunnet.

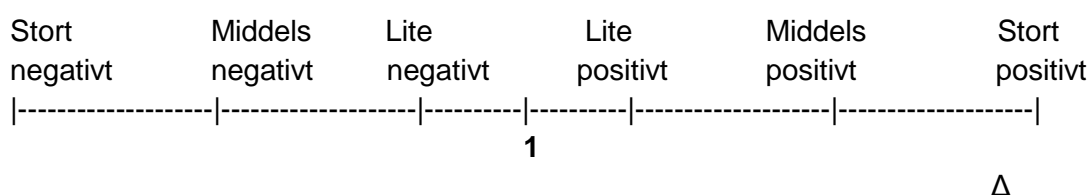


### 7.4.2 OMFANG

#### Alternativ 1 – med gruvevirksomhet og oppredningsanlegg ved Folldal Verk

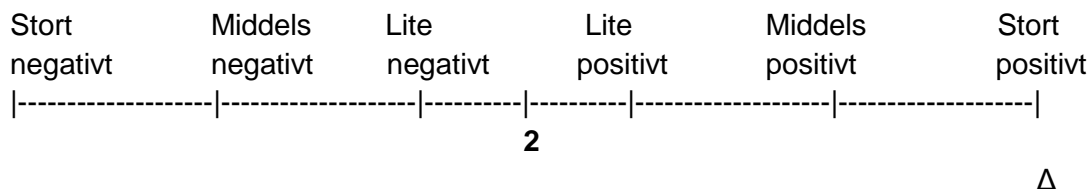
Gruveetableringer har både direkte og indirekte effekter. Etableringen i seg selv skaper direkte effekter som bl.a. økt etterspørsel etter arbeidskraft. Siden gruveindustrien er koblet sammen med annen økonomisk aktivitet vil en slik etablering dessuten gi en rekke indirekte effekter utover selve gruvevirksomheten.

For Kvalsund kommune vil en slik etablering være en vekstimpuls som kan bidra til å snu den negative utviklingen kommunen har opplevd de senere årene. Etableringen vil ha store positive konsekvenser for næringsliv og sysselsetting.



Alternativ 2 – med gruvevirksomhet og oppredningsanlegg på Markoppnes

Vi legger til grunn samme hovedargumentasjon som i alternativ 1 ovenfor. Men i tillegg vil en lokalisering av nytt oppredningsanlegg på Markoppnes kunne skape fart i realisering av dette som nytt industriområde. Det vil kunne være svært positivt for det øvrige næringslivet som dermed får tilgang til næringsarealer som idag ikke finnes i tilstrekkelig grad i kommunen.



### 7.4.3 KONSEKVENNS

Konsekvenser for næringsliv og sysselsetting

	<i>Alternativ 1 – med gruvevirksomhet og oppredningsanlegg ved Folldal Verk</i>	<i>Alternativ 2 – med gruvevirksomhet og oppredningsanlegg på Markoppnes</i>
Næringsliv og sysselsetting	Stor positiv konsekvens (++++)	Stor positiv konsekvens (++++)

## 8. SAMMENFATNING AV OMFANG OG KONSEKVENNS

Omfang er en vurdering av hvilke konkrete endringer tiltaket antas å medføre. Konsekvenser omfatter de fordeler og ulemper et tiltak antas å medføre i forhold til alternativ 0a og 0b. Tiltakets forventede konsekvenser (ikke-prissatte konsekvenser) er vurdert gjennom å sammenholde verdi med opplysninger om tiltakets omfang.

0-alternativet består av to alternativer hvor 0a er dagens situasjon uten 420 kV linjen, mens 0b er dagens situasjon med 420 kV linjen. I forhold til etablering av gruve drift kan vi ikke se at de to 0-alternativene utgjør avgjørende skilnad mht omfang og konsekvens av gruveetableringen i forhold til kommunal økonomi, endret bruk og næringsliv og sysselsetting..

Nedenfor er det gjort en sammenfatning av omfang og konsekvens av gruveetableringen vurdert i punkt 5. Kommunal økonomi, 6. Endret bruk og 7. Næringsliv og sysselsetting.

## Sammenfatning av konsekvens for samfunn

	<i>Alternativ 1 – med gruvevirksomhet og oppredningsanlegg ved Folldal Verk</i>	<i>Alternativ 2 – med gruvevirksomhet og oppredningsanlegg på Markoppnes</i>
Kommunal økonomi	Stor positiv konsekvens (++++)	Stor positiv konsekvens (++++)
Endret bruk <sup>24</sup>	Stor positiv konsekvens (++++)	Stor positiv konsekvens (++++)
Næringsliv og sysselsetting	Stor positiv konsekvens (++++)	Stor positiv konsekvens (++++)
Rangering	2	1

---

<sup>24</sup> Se note 13

## 9. LITTERATUR

Hild-Marte Bjørnsen – NIBR Notat 205/105 - Ringvirkningsanalyse for fjernvarmeanlegget i Hamar - Regionale og nasjonale effekter av investering og drift.

Sleneset vindkraftverk - Fra vind til verdi – Ringvirkninganalyse - Bedriftskompetanse As 2008.

Reguleringsplan med konsekvensutredning for planlagt gruvedrift i Nussir og Ulveryggen i Kvalsund kommune – Forslag til planprogram – SWECO 2010.

Offentlig tilrettelegging ved større næringsprosjekter/utbygging av petroleumsindustri i nord - Landsdelsutvalget 2008 - Bedriftskompetanse AS 18. februar 2008.

Malmfälten under förändring – En rapport om arbeidskraftsförsörjning och utvecklingsmöjligheter i Gällivare, Kiruna och Pajala – Tillväxanalyse 2009/196.

NIBR-rapport 2002:20 - Inndeling i bo- og arbeidsmarkedsregioner.

Gruvedrift i Kvalsund kommune - forstudie - Bedriftskompetanse As 2010.

Rapport fra Det tekniske beregningsutvalg for kommunal og Fylkeskommunal økonomi - november 2010 - H-2252 B.

Statens vegvesen (2006): Håndbok 140, konsekvensanalyser, veiledning.

St.meld. nr. 25 (2008-2009) - Lokal vekstkraft og framtidstru Om distrikts- og regionalpolitikken.

NIKU Oppdragsrapport 70/2011 - Konsekvenser for sjøsamisk bruk av Repparfjorden og sjønære arealer - Konsekvensutredning for planlagt gruvedrift i Nussir og Ulveryggen i Kvalsund kommune

**VEDLEGG 1****Økonomisk Hovedoversikt Drift Kvalsund kommune  
(2017)**

	2006	2007	2008	2009
A.A. Brukerbetalinger	2900	2666	2795	3272
A.B. Andre salgs- og leieinntekter	9363	8923	10201	9288
A.C. Overføringer med krav til motytelse	10584	12983	14266	14736
A.D. Rammetilskudd	42497	43808	48302	51819
A.E. Andre statlige overføringer	1508	1098	1744	2760
A.F. Andre overføringer	0	0	0	0
A.G. Skatt på inntekt og formue	16517	16952	15056	17117
A.H. Eiendomsskatt	962	1035	3051	3163
A.I. Andre direkte og indirekte skatter	0	0	0	0
<b>A.J. SUM DRIFTSINNEKTER (B)</b>	<b>84331</b>	<b>87465</b>	<b>95415</b>	<b>102155</b>
B.A. Lønnsutgifter	49532	52209	57183	60466
B.B. Sosiale utgifter	4573	5135	5176	7491
B.C. Kjøp av varer og tjenester som inngår i kommunal tjenesteproduksjon	24045	25417	28267	27911
B.D. Kjøp av tjenester som erstatter kommunal tjenesteproduksjon	4755	4848	5537	5538
B.E. Overføringer	7699	6819	7287	6547
B.F. Avskrivninger	3712	4016	4301	4445
B.G. Fordelte utgifter	-8403	-8824	10741	-11297
<b>B.H. SUM DRIFTSUTGIFTER (C)</b>	<b>85913</b>	<b>89620</b>	<b>97010</b>	<b>101101</b>
<b>C. BRUTTO DRIFTSRESULTAT (D)</b>	<b>-1582</b>	<b>-2155</b>	<b>-1595</b>	<b>1054</b>
D.A. Renteinntekter, utbytte og eieruttak	2219	2300	2727	1217
D.B. Gevinst finansielle instrumenter (omløpsmidler)	:	:	:	945
D.C. Mottatte avdrag på utlån	175	294	294	161
D.E. SUM EKSTERNE FINANSINNEKTER (E)	2394	2594	3021	2323
E.A. Renteutgifter, provisjoner og andre finansutgifter	2172	3069	6594	2468
E.B. Tap finansielle instrumenter (omløpsmidler)	:	:	:	309
E.C. Avdragsutgifter	3785	3608	4356	2908
E.D. Utlån	97	140	274	108
<b>E.E. SUM EKSTERNE FINANSUTGIFTER (F)</b>	<b>6054</b>	<b>6817</b>	<b>11224</b>	<b>5793</b>
<b>F. RESULTAT EKSTERNE FINANSIERINGSTRANSAKSJONER (G)</b>	<b>-3660</b>	<b>-4223</b>	<b>-8203</b>	<b>-3470</b>
G.A. Motpost avskrivninger	3712	4017	4300	4444
<b>H. NETTO DRIFTSRESULTAT (I)</b>	<b>-1530</b>	<b>-2361</b>	<b>-5498</b>	<b>2028</b>
I.A. Bruk av tidligere års regnskapsmessige mindreforbruk	0	0	0	0
I.B. Bruk av disposisjonsfond	985	2019	1435	156
I.C. Bruk av bundne fond	843	565	157	408
I.D. Bruk av likviditetsreserve	0	0	0	931
<b>I.E. SUM BRUK AV AVSETNINGER (J)</b>	<b>1828</b>	<b>2584</b>	<b>1592</b>	<b>1495</b>
J.A. Overført til investeringsregnskapet	0	0	0	0
J.B. Dekning av tidligere års regnskapsmessig merforbruk	0	688	0	1147
J.C. Avsetninger til disposisjonsfond	0	0	0	931
J.D. Avsetninger til bundne fond	994	682	410	724
J.E. Avsetninger til likviditetsreserven	0	0	0	0
<b>J.F. SUM AVSETNINGER (K)</b>	<b>994</b>	<b>1370</b>	<b>410</b>	<b>2802</b>
<b>K. REGNSKAPSMESSIG MERFORBRUK / MINDREFORBRUK (L)</b>	<b>-696</b>	<b>-1147</b>	<b>-4316</b>	<b>721</b>



